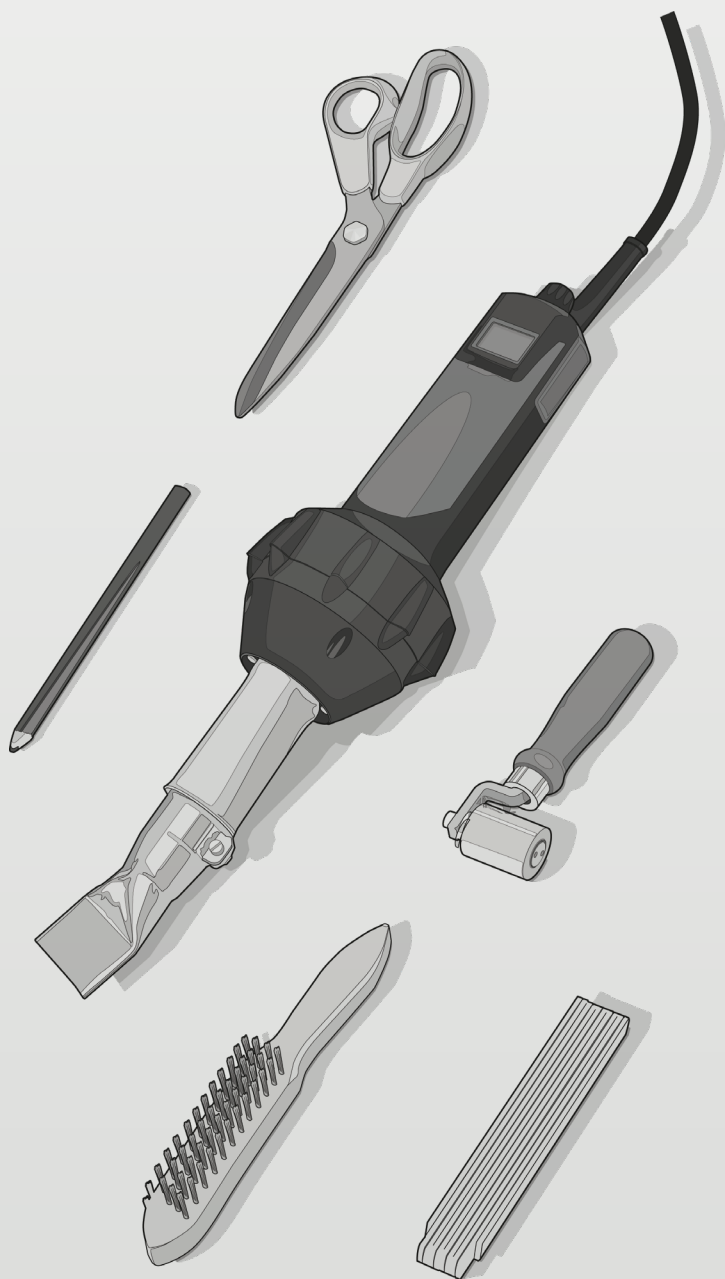


RESITRIX[®]

De meest veelzijdige
EPDM-dakbaan

VERWERKINGSINSTRUCTIES





Deze verwerkingsrichtlijnen geven een basisoverzicht aan materiaaltechnische informatie en is bedoeld als hulpmiddel bij de uitvoering van dakbedekkinginstructies met RESITRIX® dakbanen. De handleiding is zodanig opgezet, dat per detail de specifieke aanbrengmethode stap voor stap wordt omschreven.

Voor meer specifiekere en gedetailleerde eisen aan bijv. de ondergrond, evenals individuele verwerkingsinstructies, gelieve contact opnemen met de technische afdeling van CCM.

Voor het optimaal verwerken van de RESITRIX® dakbanen achten wij het noodzakelijk -vooraf- een praktische training te volgen. Deze wordt gegeven in onze eigen CARLISLE® ACADEMY in Kampen, bij TECTUM voor Dakvakmanschap of bij door ons geselecteerde verkooporganisaties. Het niet navolgen van de RESITRIX® verwerkingsinstructies kan leiden tot uitsluiting van de garantie aansprakelijkheid. Tenzij na schriftelijke toestemming van de technische afdeling van CARLISLE® Construction Materials BV. Te allen tijde dienen de vaktechnische richtlijnen, alsook de nationale en regionale voorschriften en normen, te worden opgevolgd.

De gegevens en productomschrijvingen in deze publicatie zijn met de meeste zorg samengesteld op basis van onze ervaringen en behaalde testresultaten. Uit deze informatie kunnen geen eisen tot schadeloosstelling voortvloeien. Wij behouden ons het recht voor om technisch zinvolle veranderingen aan constructies en programma's door te voeren als die beantwoorden aan de hoge eisen van kwaliteit en vooruitgang.

Met de verschijning van deze verwerkingsinstructies vervallen alle eerdere uitgaven.

November 2024

Inhoudsopgave

Voorwoord	3
Algemene instructies	7
Basis instructies	7
Belangrijke instructies bij de verwerking	8
1. Productoverzicht en materiaalomschrijving	12
1.1 RESITRIX® EPDM-dakbanen	12
1.1.1 RESITRIX® CL	13
1.1.2 RESITRIX® MB	13
1.1.3 RESITRIX® SK W Full Bond	13
1.1.4 RESITRIX® SK Partial Bond	13
1.2 RESITRIX® materiaalopbouw en technische specificaties	14
1.2.1 Materiaalopbouw	14
1.2.2 Technische specificaties	14
1.3 Transport en opslag	15
1.4 RESITRIX® systeemtoebehoren	16
1.4.1 Hechtprimer FG 35	16
1.4.2 Reiniger G 500	17
1.4.3 PU-lijm PU-LMF-02	17
1.5 RESITRIX® toebehoren voor detailleringen	18
1.5.1 Prefab hoekstukken	18
1.5.2 RESITRIX® doorvoermanchet, klein	18
1.5.2 RESITRIX® doorvoermanchet, groot	18
1.5.3 Aluminium hemelwaterafvoeren onderuitloop	19
1.5.4 Aluminium hemelwaterafvoeren met zijuitloop	19
1.5.5 Kunststof hemelwaterafvoeren onderuitloop	20
1.5.6 SUSTA-VENT® aluminium kabeldoorvoer incl. pp bochten	20
1.5.7 Aluminium dubbelwandige kabeldoorvoeren	21
1.5.8 Vent-Alu prefab dubbelwandige dakdoorvoer	21
2. Gereedschap	22
2.1 Persoonlijk gereedschap	22
2.1.1 RESITRIX® Siliconen-aandrukrol	22
2.1.2 Messing-aandrukrol	22
2.1.3 RESITRIX® schaar	22
2.2 Thermisch lassen met de handföhn	23
2.3 Lassen met de automaat	26
2.4 Primer aanbrengen met een spuitsysteem	28

3. Verwerkingsrichtlijnen	32
3.1 Overzicht van de systemen	32
3.2 Algemene verwerkingsinstructies	32
3.2.1 Eisen aan de Ondergrond	32
3.2.2 Gekleefd, losliggend geballast en Groendaken	32
3.2.3 Mechanisch bevestigd	34
3.2.4 Verbruik hechtprimer en PU-lijm	35
3.3 Zelfklevende toepassingen	36
3.4 Gekleefde systemen	37
3.4.1 RESITRIX® CL CL streepsgewijs gekleefd met PU-lijm PU-LMF-02	37
3.4.2 RESITRIX® CL gekleefd met warme bitumen 110/30	37
3.5 Mechanisch bevestigd	38
3.6 Los verlegd onder ballast	39
3.7 Groendaken	40
3.8 Totaaloverzicht aan ondergronden	42
4. Algemene beschrijving van kim- en randfixatie	44
4.1 Ondergronden die geschikt zijn voor verkleving	44
4.2 Ondergronden die niet geschikt zijn voor verkleving	45
5. Complexe structuren	46
5.1 Verbindingen en afsluitingen	46
5.1.1 Verlijmd	46
5.1.2 Afdekprofiel van metaal	46
5.1.3 Meerdelig dakrandprofiel	46
5.2 Waterafvoer van dak	48
5.2.1 Voorhangende dakgoot	48
5.2.2 Hemelwaterafvoer	48
5.2.3 Noodafvoer	48
5.3 Dakdoorvoeren	50
5.3.1 Dakdoorvoer	50
5.4 Valbeveiligingen	50
5.4.1 Valbeveiliging	50
5.5 Dagafsluiting t.b.v. isolatie	50
5.6 Binnen- en buitenhoeken	52
5.6.1 Afwerking van binnenhoeken	52
5.6.2 Binnenhoek met vouw	54
5.6.3 Vorming van buitenhoeken	58
6. Certificaten	60
7. Notities	61

Basis instructies

- De algemene regels der techniek dienen in acht genomen te worden. Ten aanzien van normen, voorschriften en richtlijnen geldt de laatste versie.
- Alle RESITRIX® dakbanen voldoen aan de kwaliteitseisen voor hoogwaardige dakafdichtingen, waarbij ook de aanvullende eisen ten aanzien van afschot, dikte geprofileerde dakplaten enz. van toepassing zijn.
- Voorafgaande werkzaamheden door andere disciplines moeten op de betreffende dakconstructie zijn afgestemd.
- In deze verwerkingsinstructies kunnen niet alle constructieve deel- en speciale oplossingen behandeld worden.
- De landelijk geldende ARBO- en veiligheidsvoorschriften dienen in acht te worden genomen.



Eveneens de op de RESITRIX® toebehoren vermelde aanwijzingen in acht nemen!



Belangrijke instructies bij de verwerking

- Neem de algemene eisen aan de ondergrond voor de afzonderlijke toepassingsystemen in acht. In het bijzonder moet de betreffende ondergrond worden getest op geschiktheid en mechanische belasting. Eventueel moet een daarvoor geschikte beschermlaag worden aangebracht.
- Bij niet bitumencompatibele en krimpgevoelige ondergronden (bijv. PVC) moet de aanwezige dakbedekking verwijderd worden.
- Alle RESITRIX® dakbanen zijn tot een omgevingstemperatuur van -10°C lasbaar (de overeenkomstige omgevingstemperatuur voor de verwerking van de eventuele hechtprimers/lijmen moeten aanvullend in acht genomen worden).
- De ondergrond moet vlak, gaaf, droog, schoon, spanningsvrij en zonder blazen en/of plooiën zijn.
- Ter plaatse van een naad in de ondergrond moet men een kleefvrije zone creëren door middel van losse stroken.
- Boven zones met hoge bewegingbelasting, zoals bouw- en dilatatievoegen, zijn aanvullende maatregelen nodig bijv. door het aanbrengen van een RESIFLEX® SK dilatatiestrook. Bij berijdbare ondergronden moeten daarvoor goedgekeurde inbouwdelen toegepast worden.
- Het is aan te bevelen om de randafwerking gelijk mee te nemen. Is dit niet mogelijk, dan de dakafdichting ter plaatse van opgaand werk de RESITRIX® 50 mm opzetten en lassen. Dit ter voorkoming dat water tussentijds onder de dakbaan kan lopen.
- Voor een goede afvoer van regenwater dient ter plaatse van de uitloop de ondergrond over een oppervlakte van minimaal 0,72 m² (1,2 x 0,6 m) 1 cm verdiept te worden. De randen schuin laten verlopen. Uitlopen zoveel mogelijk in een overlapvrije zone aanbrengen, door bijv. het toepassen van een gootbaan.
- Bij metalen regenwaterafvoersystemen adviseren wij alleen lood, aluminium en edelstaal (type na overleg met de producent) en afvoeren van daartoe geschikte kunststoffen toe te passen. Op grond van ongunstige milieu-invloeden – zoals bijv. zure regen en nevel – sluiten wij ontstane corrosie van onbeschermd waterafvoersystemen uit zink resp. zinkhoudende legeringen elke garantieaansprakelijkheid uit.
- Afhankelijk van de opbouw met individuele lagen en de dakgeometrie, moeten er maatregelen getroffen worden tegen het afglijden van de dakbaan.
- RESITRIX® MB voldoet aan FM Standard Class No. 4470 (FM Approval).
- Bij renovatie van krimpgevoelige bedekkingen moet eerst overleg worden gepleegd met onze technische afdeling.
- Wij adviseren de ALUTRIX® FR of ALUTRIX® 600 als dampremmende baan op staaldaken en houten daken. ALUTRIX® 600 en ALUTRIX® FR vormen naast de dampremmende laag (μ d-waarde > 1.500) tegelijkertijd een luchtdichte laag in overeenstemming met de geldende EPC-normering. Beide dampremmers zijn beloopbaar. Het gebruik van ALUTRIX®-dampremmende banen is mogelijk op vochttechnisch zwaar belaste constructies (Klimaatklasse IV) zoals brouwerijen, zwembaden, sporthallen, drukkerijen en sauna's. Daarnaast voldoet ALUTRIX® FR aan alle eisen voor lage en verminderde vuurbelasting voor dampremmende banen volgens DIN 18234 en industriële bouwrichtlijnen, zoals de FM Standard Class No. 4470.
- Op betonnen daken adviseren wij de zelfklevende ALUTRIX® 2800. De ondergrond daartoe eerst primeren met een geschikte primer.
- Een goede waterhuishouding op het dak heeft effect op de levensduurverwachting van de bedekking. Aanbevolen wordt daarom zeker 2 x per jaar het dak op de volgende zaken te controleren:
 - mechanische beschadigingen en bij het constateren van een mechanische beschadiging deze te herstellen
 - verwijderen van vervuiling, oneigenlijke voorwerpen, plantengroei enz.
 - regelmatige reiniging behoort tot een goede huishouding van de daken.
- Het achterwege laten van deze handelingen kan de prestaties van het dakbedekkingsysteem verminderen.
- De gebouweigenaar wordt geadviseerd een onderhoudscontract af te sluiten met het dakdekkersbedrijf.

- Bij de opbouw met EPS isolatieplaat onder de dakbedekking moet rekening worden gehouden met de temperatuurbestendigheid. De bestendigheid van de EPS moet maximaal 70 tot 85 °C (op lange termijn) en maximaal 100 °C (korte termijn) bedragen. Omdat de temperaturen bij lokale dakdelen met verhoogde warmteopbouw, bijvoorbeeld door warmere-reflecterende lichte gevels of glasgevels, hoger kunnen zijn dan deze temperatuurbestendigheid, adviseren we hier ballast of alternatieve thermisch isolerende te gebruiken.
- Dakafdichtingen staan bloot aan vele inwendige en uitwendige invloeden, in het bijzonder mechanische en thermische invloeden. De hoge flexibiliteit van RESITRIX® dakbanen in combinatie met een vrijwel krimpvrij gedrag voorkomt, in tegenstelling tot vele andere krimpgevoelige dakbedekkingen, de opbouw van materiaalspanningen en daarmee een voortijdige slijtage van de bedekking. Tijdens het gebruik kunnen optische veranderingen in vorm van bepaalde oneffenheden of ploovorming echter niet worden uitgesloten.

Dit betreft met name de verlijmdde RESITRIX® dakbanen op oude daken met ingesloten restvocht, op houten ondergronden met natuurlijk huisvocht en op bewegings- en krimpgevoelige thermisch isolatie. De functionele waterafdichting van de totale bedekking wordt door het gewijzigde bewerkingsbeeld echter niet beperkt.

- Voor het bereiken van de optimale levensduur voor de totale dakbedekking moeten regelmatige maatregelen voor inspecties en onderhoud, conform de nationale voorschriften, worden uitgevoerd. Aanbevolen wordt om hiervoor een inspectie- en/of onderhoudscontract af te sluiten.



1. Productoverzicht en materiaalomschrijving

1.1 RESITRIX® EPDM-dakbanen

Met RESITRIX® bieden wij u al meer dan 35 jaar een betrouwbare, duurzame en hoogwaardige afdichting van platte en lichte hellende daken voor zowel nieuwbouw als renovatie. De mogelijkheden zijn nagenoeg eindeloos en variëren van balkons en garages van 30 m² tot productiehallen van meer dan 30.000 m² dakvlak. Ook voor groendaken, zoals tuin- en vegetatiedaken, hebben wij het juiste product.

Om voor uw persoonlijke project de optimale oplossing te garanderen, bieden wij diverse RESITRIX® daksystemen aan, geschikt voor elke individuele dakopbouw.

Dakbanen zijn zo goed, als de componenten waaruit ze zijn opgebouwd. RESITRIX® combineert de voordelen van hoogpolymeer bitumen met de uitstekende eigenschappen van EPDM.

Alle RESITRIX® varianten zijn thermisch lasbaar en bitumen compatibele dakbanen op basis van EPDM (synthetische rubber) voorzien van een ingevulkaniseerde glasdraadwapening en een cacheerlaag van hoogpolymeer SBS.

1.1.1 RESITRIX® CL-W

RESITRIX® CL-W is een thermisch lasbare en wortelvaste EPDM- dakbaan voor partiële verkleving met PU-lijm, volledig kleven met warme bitumen en mechanische bevestiging op de ondergrond. Deze dakbaan is dus geschikt voor alle typen dakbedekkingssystemen, ook voor extensieve en intensieve groendaken. Wortelwerend volgens EN 13948 (FLL in test).



1.1.2 RESITRIX® MB

RESITRIX® MB is een thermisch lasbare EPDM-dakbaan speciaal voor mechanisch bevestigde en geballaste systemen. RESITRIX® MB 3,1 mm is FM Approved, no 4470.



1.1.3 RESITRIX® SK W Full Bond

RESITRIX® SK W Full Bond is een zelfklevende, thermisch lasbare en tevens wortelvaste EPDM-dakbaan voldoet aan de eisen conform EN 13948 (FLL in test). Speciaal geschikt voor volledig gekleefde systemen en voor alle typen groendaken.



1.1.4 RESITRIX® SK Partial Bond

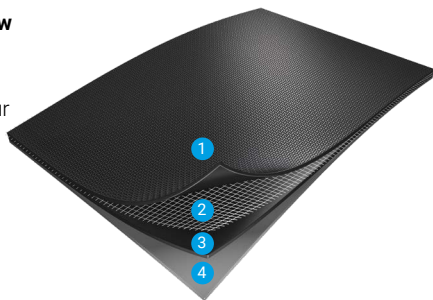
RESITRIX® SK Partial Bond is een partieel zelfklevende, thermisch lasbare EPDM-dakbaan. De partiële verkleving garandeert een duurzame opvang van bewegingen in de dakconstructie alsook een dampdrukverdeling. Daarom is deze dakbaan bijzonder geschikt voor toepassing bij dakrenovaties en op bewegingsgevoelige ondergronden alsook ondergronden met restvocht.



1.2 RESITRIX® materiaalopbouw en technische specificaties

1.2.1 Materiaalopbouw

- 1 EPDM met unieke oppervlakte structuur
- 2 Glasdraadwapening
- 3 EPDM
- 4 Hoogpolymeer SBS



1.2.2 Technische specificaties

	RESITRIX®SK W Full Bond RESITRIX®SK Partial Bond	RESITRIX®MB RESITRIX®CL-W
Dikte	2,5 mm	2,5 of 3,1 mm
Gewicht	2,75 kg/m ²	2,9 of 3,5 kg/m ²
Rollengte	8,5 of 10 m	8,0 of 10 m
Breedte	1 m*	1 m*

* Stroken op aanvraag

1.3 Transport en opslag

RESITRIX® SK W Full Bond
RESITRIX® SK Partial Bond

RESITRIX® MB
RESITRIX® CL-W

De rollen dienen droog en koel (tussen +5 °C en +25 °C) in de originele verpakking verticaal opgeslagen en vervoerd te worden. Pallets niet stapelen.

De opslagtijd in de originele verpakking is maximaal 24 maanden na productiedatum. De rollen tegen direct zonlicht beschermen met de om de pallet aangebrachte beschermfolie resp. met een lichtgekleurd afdekzeil. Met name bij sterke zonnestrallen de rollen kort voor de verwerking uit de verpakking nemen. De overige rollen op de pallet beslist als hiervoor beschreven beschermen.

De rollen dienen droog en koel (tussen +5 °C en +25 °C) in de originele verpakking verticaal opgeslagen en vervoerd te worden. Pallets niet stapelen.

De opslagtijd in de originele verpakking is maximaal 24 maanden na productiedatum.

1.4 RESITRIX® systeemtoebehoren

1.4.1 HECHTPRIMER FG 35

De hechtprimer FG 35 is toepasbaar in combinatie met de zelfklevende RESITRIX® dakbanen op diverse ondergronden. FG 35 is een gebruiksklare hechtprimer, samengesteld uit synthetisch rubber en harsen met een organisch oplosmiddel. Voor verdere informatie verwijzen wij u naar het desbetreffende productinformatieblad. Bij opslag tussen + 5 °C en +25 °C in de originele verpakking is de opslagtijd maximaal 12 maanden na productiedatum.

Voor elk gebruik goed roeren. Primer dun en gelijkmatig aanbrengen met een lamsvelroller of spuitsysteem. Minimale droogtijd is 35 minuten, maximale droogtijd is 8 uur.



1.4.2 Reiniger G 500

De reiniger G 500 is geschikt voor het ontvetten van metalen ondergronden en voor het reinigen van apparaten en bij aansluitingen op bestaande RESITRIX® oppervlakken (mochten die licht vervuild zijn).

Bij opslag tussen + 5 °C en +25 °C in de originele verpakking is de opslagtijd maximaal 12 maanden na productiedatum.



1.4.4 PU-LIJM PU-LMF-02

De PU-lijm is een oplosmiddel- en weekmakervrije 1-componenten polyurethaanlijm speciaal voor het kleven van de RESITRIX® CL-W op de ondergrond. Voor verdere informatie verwijzen wij u naar het desbetreffende productinformatieblad. De optimale opslagtemperatuur bedraagt +5 °C tot +25 °C. In de originele ongeopende verpakking is de bewaartijd 12 maanden onder de bovenvermelde condities. Het product tegen vorst beschermen.



Voor de verwerking dient men de aanwijzingen beschreven in onze EG-veiligheidsinformatiebladen.

1.5 RESITRIX® toebehoren voor detailleringen

1.5.1 Prefab hoekstukken

De hoekafwerkingen bij de verwerking van RESITRIX® dakbanen wordt uitgevoerd met prefab hoekstukken uit RESIFLEX® SK. Deze maken het inwerken van binnen- en buitenhoeken op een snelle en technisch verantwoorde wijze mogelijk. De prefab hoekstukken bestaan uit een ronde sticker, een sticker met inkeping, een zgn. nier en een ovale tong. De diameter en breedte van de prefab hoekstukken is min. 190 mm.



1.5.2 RESITRIX® doorvoermanchet, klein

Deze prefab doorvoer heeft een lasbaar manchet van RESITRIX® SK W Full Bond en kan toegepast worden voor dakdoorvoeren met een diameter van 5 tot 35 mm. De schacht kan verlengd worden met behulp van de bijgeleverde flexibele krimp slang (1,2 m lang) met binnendiameter 16,0 en 33,8 mm. Door de gehele krimp slang te verwarmen met hete lucht krimpt deze tot de gewenste diameter.



1.5.2 RESITRIX® doorvoermanchet, groot

Deze prefab doorvoer heeft een lasbaar manchet van RESITRIX® SK W Full Bond en kan toegepast worden voor dakdoorvoeren met een diameter van 35 tot 100 mm.



1.5.3 Aluminium hemelwaterafvoeren onderuitloop

Aluminium hemelwaterafvoer rond met bevestigingsflens, voorzien van RESITRIX® SK W FULL BOND manchet.



Verkrijgbaar in

Diameter (mm)	80	100	125
Lengte (mm)	300	300	300

1.5.4 Aluminium hemelwaterafvoeren met zijuitloop

Aluminium hemelwaterafvoer, Voorzien van RESITRIX® SK W FULL BOND manchet. Verkrijgbaar in 90° en 45° graden.



Verkrijgbaar in

Afmeting (mm)	60 x 80	60 x 100
Lengte (mm)	450	450

1.5.5 Kunststof hemelwaterafvoeren onderuitloop

Buis zwart kunststof rond, voorzien van RESITRIX® SK W FULL BOND manchet.



Verkrijgbaar in

Diameter (mm)	50-60	70-80	90-100	110-125
Lengte (mm)	100	100 en 215	100 en 215	215

1.5.6 SUSTA-VENT® aluminium kabeldoorvoer incl. pp bochten

Aluminium kabeldoorvoer voorzien van RESITRIX® SK W FULL BOND manchet met 3 pp bochten. Voor leidingen en kabels voor aircosystemen, zonnepanelen, warmtepompen, enz.



Verkrijgbaar in

Afmeting (mm)	50	95
---------------	----	----

1.5.7 Aluminium dubbelwandige kabeldoorvoeren

Aluminium dubbelwandige kabeldoorvoer, voorzien van een prefab RESITRIX® SK W FULL BOND manchet. Voor leidingen en kabels voor aircosystemen, zonnepanelen, warmtepompen.



Verkrijgbaar in

Diameter (mm)	60	100
---------------	----	-----

1.5.8 Vent-Alu prefab dubbelwandige dakdoorvoer

Aluminium dubbelwandige dakdoorvoer, voorzien van een prefab RESITRIX® SK W FULL BOND manchet.



Verkrijgbaar in

Diameter (mm)	50-60	70-80	90-100	110-125	150-160
---------------	-------	-------	--------	---------	---------

2. Gereedschap

2.1 Persoonlijk gereedschap

Voor het verwerken van RESITRIX® dakbanen is het noodzakelijk dat de dakdekker over het volgende gereedschap beschikt:

- handföhn met een mondstuk van 40 mm, instelbaar tot ca. 700 °C
- reserve verwarmingsselement
- gelagerde siliconen aandrukrol breed 40 mm
- messing aandrukrol breed 5 mm
- schaar
- duimstok of rolmaat
- vetkrijt of potlood
- slaglijn
- verlengsnoer (kerndiameter 2,5 mm²)
- reiniger G 500 en poetslappen

2.1.1 RESITRIX® Siliconen-aandrukrol

Een gelagerde siliconen aandrukrol:
Breed 40 mm
Ø 30 mm
Gewicht ca. 200 g



2.1.2 Messing-aandrukrol

Aan twee zijden gelagerde messing aandrukrol, voorzien van kogellager en 5 mm breed.



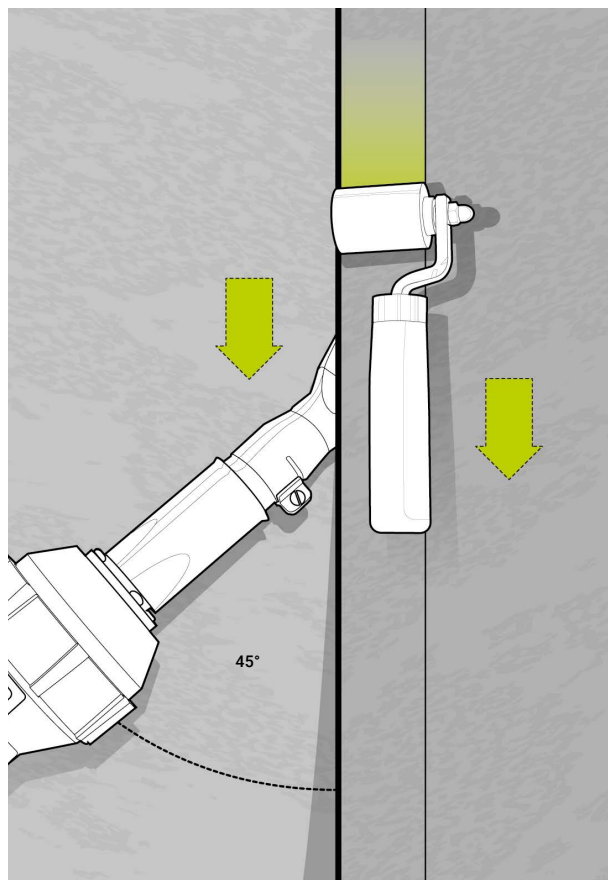
2.1.3 RESITRIX® Schaar

De RESITRIX® schaar maakt het door haar scherpte mogelijk om details van dakbanen, stroken, manchetten, etc. vakkundig in de gewenste vorm te knippen.



2.2 Thermisch lassen met de handföhn

Het is aan te bevelen voor aanvang van de werkzaamheden een proeflas te maken. De vereiste temperatuur voor het lassen van de RESITRIX® dakbanen ligt tussen ca. 500 °C en ca. 700 °C (maximum). De juiste lastemperatuur is afhankelijk van de situatie ter plaatse. Lengtelassen worden gelast met de maximale temperatuur. Voor het lassen van details mag de temperatuur iets lager ingesteld worden (wel boven de 500 °C).



- Overlappen van RESITRIX® moeten altijd droog en schoon zijn. Het lassen van vochtige overlappen is niet toegestaan.
- De dakbaan eerst voorlassen over de gehele naad. Bij gekleefde en losliggende systemen is dat de 5e cm (gemeten vanaf buitenzijde naad) en de voorlas is 10 mm breed. Bij het mechanisch bevestigd systeem is dat de 9e cm. Na het voorlassen kan de resterende 40 mm, respectievelijk 80 mm dichtgelast worden.
- Het mondstuk onder een hoek van 45° in de overlap plaatsen, zodat de hete lucht in de richting van de siliconenrol wordt geblazen.
- De siliconen aandrukrol vlak op de dakbaan plaatsen en met een matige druk langs de rand van de dakbaan laten lopen.
- De afstand tussen het mondstuk en de siliconen aandrukrol is ca. 20 tot 40 mm.
- De bitumenrups, die uit de overlap komt, moet tussen de 2 en 4 mm zijn.

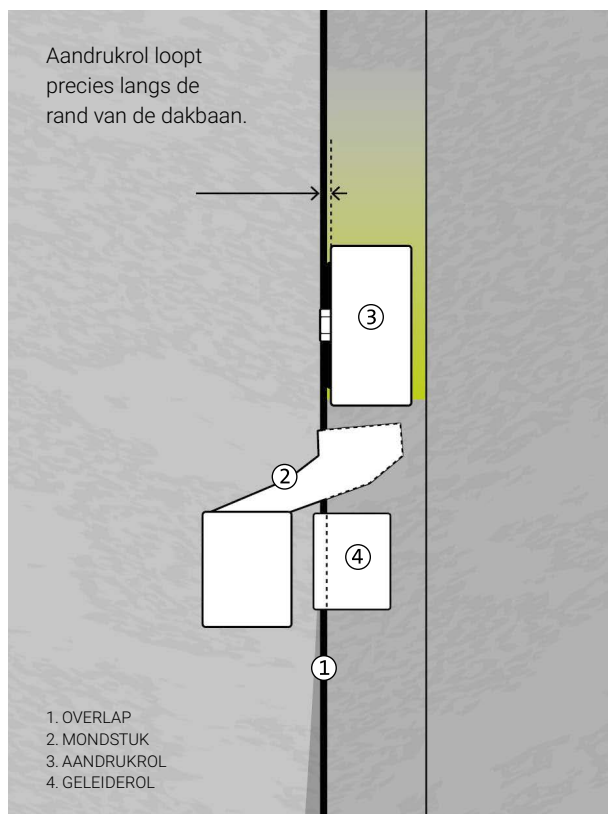
! Verwerken op naakte EPS:

Bij het verwerken op naakte EPS moet altijd voorgelast worden. Hier rekening houden met een extra 30 mm overlapping (dus in totaal 80 mm - om de warmte op te vangen). Ook hier de 5e cm (gemeten vanaf buitenzijde naad), 10 mm breed voorlassen. Na het voorlassen kan de resterende 40 mm dichtgelast worden.

2.3 Lassen met de automaat

Overlappen van RESITRIX® moeten altijd droog en schoon zijn. Het lassen van vochtige overlappen is niet toegestaan.

Het is aan te bevelen voor aanvang van de werkzaamheden een proeflas te maken. Het lassen van de RESITRIX® dakbanen met de lasautomaat wordt gedaan op een maximale temperatuur van ca. 620°C. De aandrukrol van de lasautomaat loopt precies langs de rand van de dakbaan. Uit de overlap komt een bitumenrups van 2 tot 4 mm. Hierdoor heeft men een optische controle of men de juiste temperatuur, druk en lassnelheid heeft. Na een onderbreking van de laswerkzaamheden altijd lassen vanaf de eerder gemaakte las en nooit naar een eerder gemaakte las toe. Dit om plooivorming te voorkomen in de overlappende las.



Lasautomaten

Voor een geschikte lasautomaat vragen wij u contact op te nemen met uw technisch adviseur.

Aanvullend gereedschap:

- reserve verwarmingselement
- eenarmige gelagerde siliconen aandrukrol breed 40 mm
- messing of staalborstel
- verlengkabel (kerndiameter 4 mm²)
- smeermiddel
- schroevendraaier
- inbussleutel
- reiniger G 500 en poetslappen

Afmeting mondstuk en aandrukrol:

- De breedte van het mondstuk en de aandrukrol moet bij de gekleefde en losliggende systemen 40 mm zijn.
- Voor mechanisch bevestigde systemen moet zowel het mondstuk als de aandrukrol 80 mm zijn.

2.4 Primer aanbrengen met een spuitsysteem

Om de productiviteit te verhogen is het mogelijk de primer FG 35 op de ondergrond te spuiten.

FG35 drukvat spuitsysteem:

- 1 Drukvat, inhoud 14,4 kg
- 2 Lijmslang
- 3 RVS pistool met verlengstuk
- 4 Spuitmond



Belangrijk:

Lees voor aanvang werkzaamheden de gebruiksaanwijzing!



Uw voordelen:

- Flexibel in gebruik, direct inzetbaar en aan te brengen volgens onze verwerkingsrichtlijnen
- Maakt gebruik van elektriciteit overbodig
- Geen losse blikken meer en verfrollers
- Minder belastend voor de rug
- Herbruikbare slang en pistool
- Het lege drukvat kunt u afvoeren als oud ijzer



Voor gebruik, 30 seconden goed schudden.

Onderhoud:

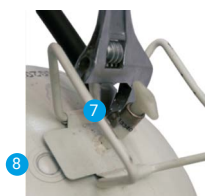
Het is alleen nodig de spuitmond een aantal malen per dag schoon te maken met reiniger G 500. Na beëindiging van de werkzaamheden het pistool luchtdicht afsluiten. Hierdoor verdampt er geen oplosmiddel, de primer blijft vloeibaar.

Toepassing/handhaving:

- Voor het eerste gebruik van het drukvat moet het ventiel op het drukvat volledig worden geopend. Het systeem moet op lekken worden gecontroleerd.
- Via de stelschroef op het spuitpistool wordt de lijmtoevoer van de primer gereguleerd, zodat er een homogeen spuitbeeld wordt verkregen.
- Het aanvullende gebruik van de goed passende rugzak voorkomt dat u het drukvat steeds moet verplaatsen en verlicht het werk hierdoor.
- Na het opspuiten moet u de stelschroef op het spuitpistool volledig dichtdraaien. Het ventiel van het drukvat blijft open totdat het vat wordt verwisseld. Eventuele productresten bij de spuitmond met de reiniger G 500 verwijderen.



Draai de stelschroef van het spuitpistool niet volledig open, omdat deze geen eindborging heeft. De primer zou anders ongecontroleerd doorspuiten.



- 1 Monteren spuitpistool aan de slang, de wartel goed aandraaien.
- 2 Spuitpistool
- 3 Stelschroef
- 4 Spuitmond
- 5 Lijmslang
- 6 Stelschroef zonder eindborging!
- 7 Aansluiting van lijmslang aan drukvat
- 8 Ronde "zwakke" plek. Inslaan zodat de restant lijmrresten kan uitharden.

Transport drukvat

- Het transport van een vol- of gedeeltelijk vol drukvat met spuitpistool gebeurt onder eigen verantwoordelijkheid. Houdt u aan de wettelijke richtlijnen.

Drukvat vervangen

- U mag het drukvat pas vervangen als het helemaal leeg is. U herkent of het vat leeg is als er hoorbaar drijfgas vrijkomt. Na het sluiten van het ventiel van het vat, wordt de lijmslang losgeschroefd en wordt het spuitpistool gelijktijdig geopend voor drukontlasting. Na het sluiten van de stelmoer op het spuitpistool kan het hulpstuk weer worden aangesloten op een nieuw vat.

Verwijdering:

- Het ventiel van het lege drukvat wordt geopend, zodat de restdruk kan worden verlaagd. Voer dit buiten uit, omdat hierbij nog resten van de primer kunnen vrijkomen. De restdruk is na minimaal 24 uur volledig verdwenen. Na het inslaan van de "zwakke" plek, naast het ventiel, kunnen de productresten uitharden. Na het uitharden kan het drukvat afgevoerd worden en volgens de laatste milieuwetgeving.

3. Verwerkingsrichtlijnen

3.1 Overzicht van de systemen

System	Partieel gekleefd	Volledig gekleefd		Mechanisch bevestigd	Losliggend
RESITRIX® CL-W	met PU-lijm PU-LMF-02	met warme bitumen		met officieel goedgekeurde bevestigigers	met ballast
RESITRIX® MB	-	-		met officieel goedgekeurde bevestigigers	met ballast
RESITRIX® SK W Full Bond	met FG 35	met FG 35			met ballast*
RESITRIX® SK Partial Bond	mit FG 35	-			met ballast*

* mogelijk maar geen standaard uitvoering!

3.2 Algemene verwerkingsinstructies

Bij vragen over speciale technische toepassingen adviseren wij u contact op te nemen met de technische afdeling.

3.2.1 Eisen aan de ondergrond

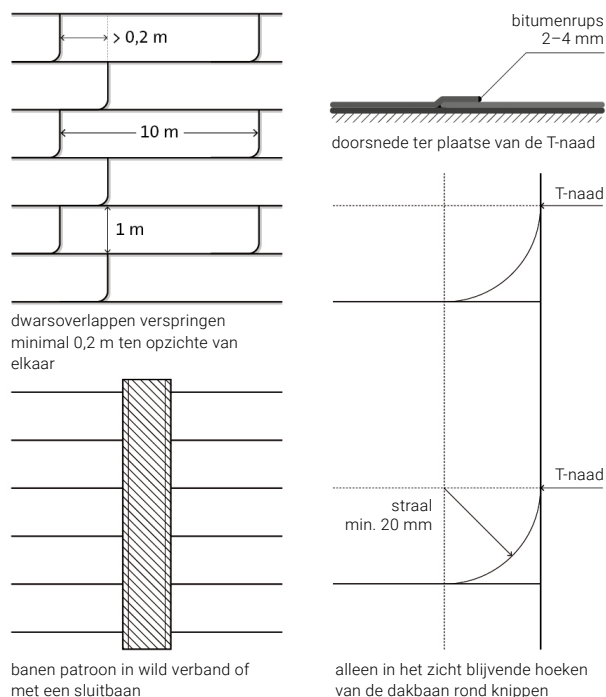
De ondergrond moet vlak, gaaf, droog, schoon, spanningsvrij zijn, zonder blazen, plooiën en scherpe uitsteeksels. Bij gekleefde systemen moet deze tevens vorstvrij zijn.

3.2.2 Gekleefd, losliggend geballast en groendaken

Bij een opbouw met PIR, EPS met geschikte cachering, MWR of CG, is de overlap tussen de banen onderling 50 mm. Bij een opbouw met kaal EPS of met naaktglasvlies gecacheerd EPS geldt het volgende:

- gekleefd: niet mogelijk;
- losliggend geballast: overlappen tussen de banen onderling 80 mm. De overlappen over een breedte van minimaal 40 mm thermisch lassen met een mondstuk van 40 mm breed.

Bij gekleefde systemen is een aanvullende mechanische kimfixatie afhankelijk van de ondergrond. Houtachtige en betonnen ondergronden vereisen geen aanvullende kimfixatie. Bij isolatieplaten is deze afhankelijk van het type isolatieplaat. Dit ter beoordeling van de leverancier/producent van de isolatieplaat.



3.2.3 Mechanisch bevestigd

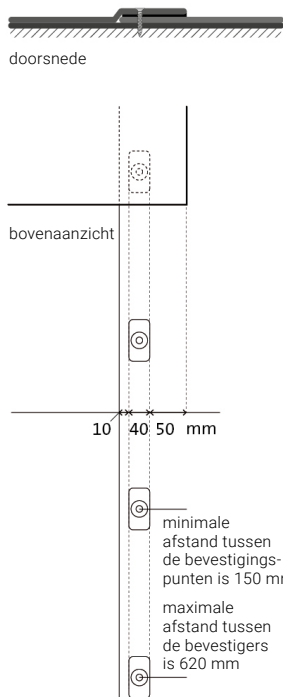
De overlap moet 100 mm breed zijn. De afstand tussen de drukdeelplaat en de rand van de dakbaan is 10 mm. De overlapbreedte naast de drukverdeelplaat is 50 mm.

De breedte van de overlap is afhankelijk van de breedte van de drukverdeelplaten. Bij metalen drukverdeelplaten 80 x 40 mm zoals op de tekening wordt de overlapbreedte 100 mm. Bij drukverdeelplaten en tules met een breedte tussen 40–50 mm wordt de overlapbreedte 110 mm.

De overlappen over een breedte van minimaal 80 mm thermisch lassen. Bij het lassen met een automaat moet deze een mondstuk en aandrukrol hebben van 80 mm breed.

Om het risico van plooivorming te voorkomen is het aan te bevelen eerst de overlap te lassen en daarna de baan aan de andere zijde mechanisch te bevestigen.

Bij het mechanisch bevestigde systeem dient een aanvullende mechanische kimfixatie toegepast te worden met een h.o.h. afstand van de bevestigingspunten van maximaal 250 mm.



3.2.4 Verbruik hechtprimer en PU-lijm

Hechtprimer FG 35:

Verbruik volledig aangebrachte primerlaag*

- met verfroller: (100 %) ca. 200 g/m²
- drukvat: (100%) ca. 140 g/m²

* Afhankelijk van de ondergrond. Op een poreuze ondergrond (bijv. gasbeton, steenwol) kan het noodzakelijk zijn de primer in twee lagen aan te brengen.

PU-lijm

Verbruik streepsgewijs aanbrengen van de PU-lijm PU-LMF-02*:

- midden en randzone: minimaal 200 g/m² (6 strepen)
- hoekzone: minimaal 270 g/m² (8 strepen)

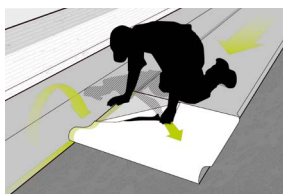
* Exacte verbruik is afhankelijk van een goedgekeurde windlastberekening.



Voor gedetailleerde gegevens aangaande ondergrond en gebruik kunt u contact opnemen met onze technische afdeling.

3.3 Zelfklevende toepassingen

Het verwerken van de zelfklevende dakbanen RESITRIX® SK W Full Bond en RESITRIX® SK Partial Bond. Na het opbrengen en drogen van de hechtprimer FG 35 worden de dakbanen uitgerold en gericht met een overlap van 50 mm. Hierna de PE-folie aan de onderkant verwijderen.



• De eerste meter van de dakbaan omklappen, en de PE-folie naar de buitenkant wegtrekken.



• De eerste meter met twee handen vastnemen en terugklappen. Dit deel op de ondergrond kleven door druk uit te oefenen met een bezem. Controleer op hechting.



• De eerste persoon tilt de rol iets op, trekt hem strak en let erop, dat de overlap 50 mm is. De tweede persoon trekt in de lengterichting van de baan de PE-folie tussen de ondergrond en de dakbaan uit.



• Met behulp van een bezem of aandrukrol de baan vanuit het midden naar de buitenkant toe op de ondergrond drukken, om te voorkomen dat er lucht wordt ingesloten.

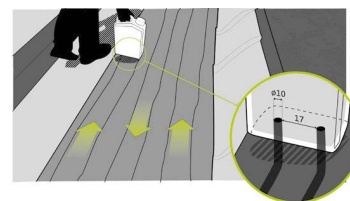
• Aansluitend worden de overlopen thermisch gelast met hete lucht.

3.4 Gekleefde systemen

3.4.1 RESITRIX® CL-W streepsgewijs gekleefd met PU-lijm PU-LMF-02

Een aantal RESITRIX® dakbanen uitrollen en richten met een overlap van 50 mm.

- In de bodem van de jerrycan twee gaten boren van $\varnothing 10$ mm op onderlinge afstand van 170 mm. Tijdens het opbrengen van de PU-lijm de dop tijdelijk losdraaien.
- Dakbaan in de lengte dubbelvouwen
- Voldoende lijm aanbrengen
- Overlappen vrijhouden van lijm
- Baan terugvouwen en deze procedure doorvoeren bij de andere helft van de baan.
- De baan aandrukken bijv. met een bezem
- Na ± 30 min. de baan aandrukken bijv. met een bezem
- Vervolgens de overlappen over een breedte van 40 mm thermisch lassen (mondstuk 40 mm breed)



3.4.2 RESITRIX® CL-W gekleefd met warme bitumen 110/30

De RESITRIX® CL-W dakbanen uitrollen en richten met een overlap van 50 mm. Vervolgens de dakbanen weer tot de helft oprollen op een harde kern. Voor de rol uit warme bitumen op de ondergrond gieten. Voorkom dat de warme bitumen op de naastliggende baan komt. Verbruik is ca. 1,5 kg/m². De baan in de warme bitumen rollen en aandrukken (de overlappen hierbij vrijhouden van warme bitumen). Hierna dezelfde handeling herhalen met de tweede helft van de dakbaan. Vervolgens de overlappen over een breedte van 40 mm thermisch lassen. Mondstuk en aandrukrol op de lasautomaat is 40 mm breed.

3.5 Mechanisch bevestigd

RESITRIX® MB en RESITRIX® CL-W

De RESITRIX® dakbaan uitrollen en richten met een overlap van min. 10 cm. De breedte van de overlap is afhankelijk van de breedte van de drukverdeelplaten. Bij metalen drukverdeelplaten 80x40mm is de overlapbreedte 100 mm. Bij drukverdeelplaten en tules met een breedte tussen 40–50mm wordt de overlapbreedte 110 mm.

Het bevestigingssysteem (bevestiger + drukverdeelplaat) dient een getest en goedgekeurd systeem te zijn. Het aantal toe te passen bevestigers dient te worden vastgesteld door middel van een windbelastingberekening. Rekenwaarde per bevestiger kan uit het KOMO certificaat worden verkregen. Een hogere rekenwaarde moet door middel van een windkisttest worden aangetoond. Het bevestigingsschema moet op de bouwplaats aanwezig zijn.

Het inschroeven moet zodanig gebeuren dat er rond de drukverdeelplaat geen plooiën in de baan ontstaan.

Vervolgens de overlappen over een breedte van 80 mm thermisch lassen. Mondstuk en aandrukrol op de lasautomaat is 80 mm breed.

⚠ **Attentie:**

Om het risico van plooivorming te voorkomen is het aan te bevelen eerst de overlap te lassen en daarna de baan aan de andere zijde mechanisch te bevestigen

3.6 Los verlegd onder ballast

RESITRIX® MB en RESITRIX® CL-W

De RESITRIX® MB of CL-W dakbaan uitrollen en richten met een overlap van min. 50 mm. Vervolgens de overlappen over een breedte van 40 mm thermisch lassen. Mondstuk en aandrukrol op de lasautomaat is 40 mm breed. De dikte van de ballastlaag dient te voldoen aan de eisen conform NEN 6702.



Voor specifieke toepassingen en details adviseren wij om contact op te nemen met de technische afdeling.



3.7 Groendaken – RESITRIX® SK W en RESITRIX® CL W

Bij dakbegroeiing wordt een onderscheid gemaakt tussen

- Intensieve begroeiing (vegetatiedaken)
- Extensieve begroeiing (tuindaken)

Bij projecten met intensieve begroeiing worden vooral bodembedekkers, gazons, lage heester, hoge heesters en bomen toegepast. Voor de juiste werkschrijving van de hele dakconstructie, neem contact op met onze Technisch Adviseur.

Bij extensieve begroeiing wordt de dunne substraatlaag beplant met Moss Sedum, Sedum, Sedum-kruiden en gras-kruiden. Voor de juiste werkschrijving van de hele dakconstructie, neem contact op met onze Technisch Adviseur.

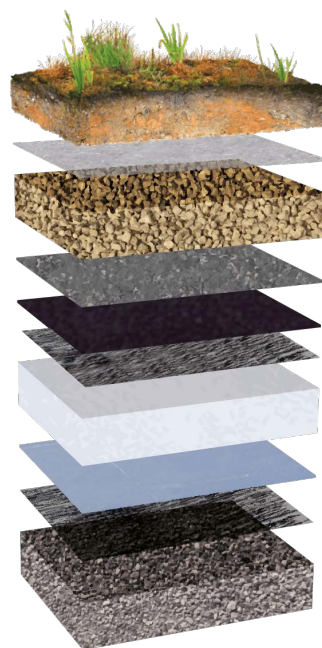


Voorbeeld van een typische dakopbouw Intensieve begroeiing

- ... Zwaardere vegetatielaag
- ... Filterlaag
- ... Drainlaag
- ... Bescherm laag
- ... RESITRIX® SK W Full Bond
- ... FG 35
- ... Isolatie
- ... Dampremmer ALUTRIX® FR/ ALUTRIX® 600
- ... FG 35
- ... Ondergrond

De aard en wijze van het groendakopbouw is afhankelijk van de eisen, die aan het type dak worden gesteld en de windkist-test die hieraan ten grondslag ligt. Voor de juiste werkschrijving van de hele dakconstructie, neem contact op met onze Technisch Adviseur.

Voorbeeld van een typische dakopbouw Extensieve begroeiing



- ... Lichtere vegetatielaag
- ... Filterlaag
- ... Drainlaag
- ... Bescherm laag
- ... RESITRIX® SK W Full Bond
- ... FG 35
- ... Isolatie
- ... Dampremmer ALUTRIX® FR/ ALUTRIX® 600
- ... FG 35
- ... Ondergrond

RESITRIX® SK W Full Bond

Zie hier de verwerkingsinstructies „Zelfkevende toepassingen“ op pagina 37.

RESITRIX® CL W

Zie hier de verwerkingsinstructies „RESITRIX® CL-W gekleefd met warme bitumen 110/30“ op pagina 37.

3.8 Totaaloverzicht aan ondergronden

Dakbaan	MWR	EPS	PUR/PIR		C-EPS	Cellulairglas CG	Dragende constructie, zonder isolatie	Renovatie op bitumineuze ondergrond
RESITRIX® SK Partial Bond partieel gekleefd	–	bovenzijde voorzien van een geschikte cacheerlaag (1)	bovenzijde voorzien van een geschikte cacheerlaag (1)		–	–	vlak, gaaf, droog en schoon	vlak, gaaf, droog en schoon
RESITRIX® SK W Full Bond volledig gekleefd	bovenzijde voorzien van een geschikte cacheerlaag (1)	bovenzijde voorzien van een geschikte cacheerlaag (1)	bovenzijde voorzien van een geschikte cacheerlaag (1)		1 ^e geschikte bitumineuze laag	1 ^e geschikte bitumineuze laag	vlak, gaaf, droog en schoon	vlak, gaaf, droog en schoon
RESITRIX® CL-W streepsgewijs gekleefd met PU-LMF-02	–	–	bovenzijde voorzien van een geschikte cacheerlaag (1)		geen beperking	–	vlak, gaaf, droog en schoon	vlak, gaaf, droog en schoon
RESITRIX® CL-W volledig gekleefd met warme bitumen	bovenzijde voorzien van een cacheerlaag	–	–		1 ^e geschikte bitumineuze laag	1 ^e geschikte bitumineuze laag	–	–
RESITRIX® MB Mechanisch bevestigd	geen beperking	bovenzijde voorzien van een geschikte cacheerlaag (1)	geen beperking		–	–	vlak, gaaf, droog en schoon	vlak, gaaf, droog en schoon (niet mogelijk op constructie met CG)



Aantekeningen:

1. Bij alle Multi-Functionele (MF) daken contact opnemen met de technische afdeling.
2. Bij kleven op isolatieplaten dient de producent/leverancier aan te geven dat deze plaat toegepast mag worden in een gekleefd systeem
3. Alle lagen onder de RESITRIX® moeten van voldoende samenhang zijn
4. De verwerkingsrichtlijnen van de diverse producenten/leveranciers dienen altijd in acht te worden genomen
5. Men dient rekening te houden met nationale en regionale voorschriften
6. Alle systemen uitvoeren volgens de uit de windbelasting voortvloeiende bepalingen
7. Voor aanvullende informatie en bij alle multifunctionele daken eerst contact opnemen met de technische afdeling

4. Algemene beschrijving van kim- en randfixatie

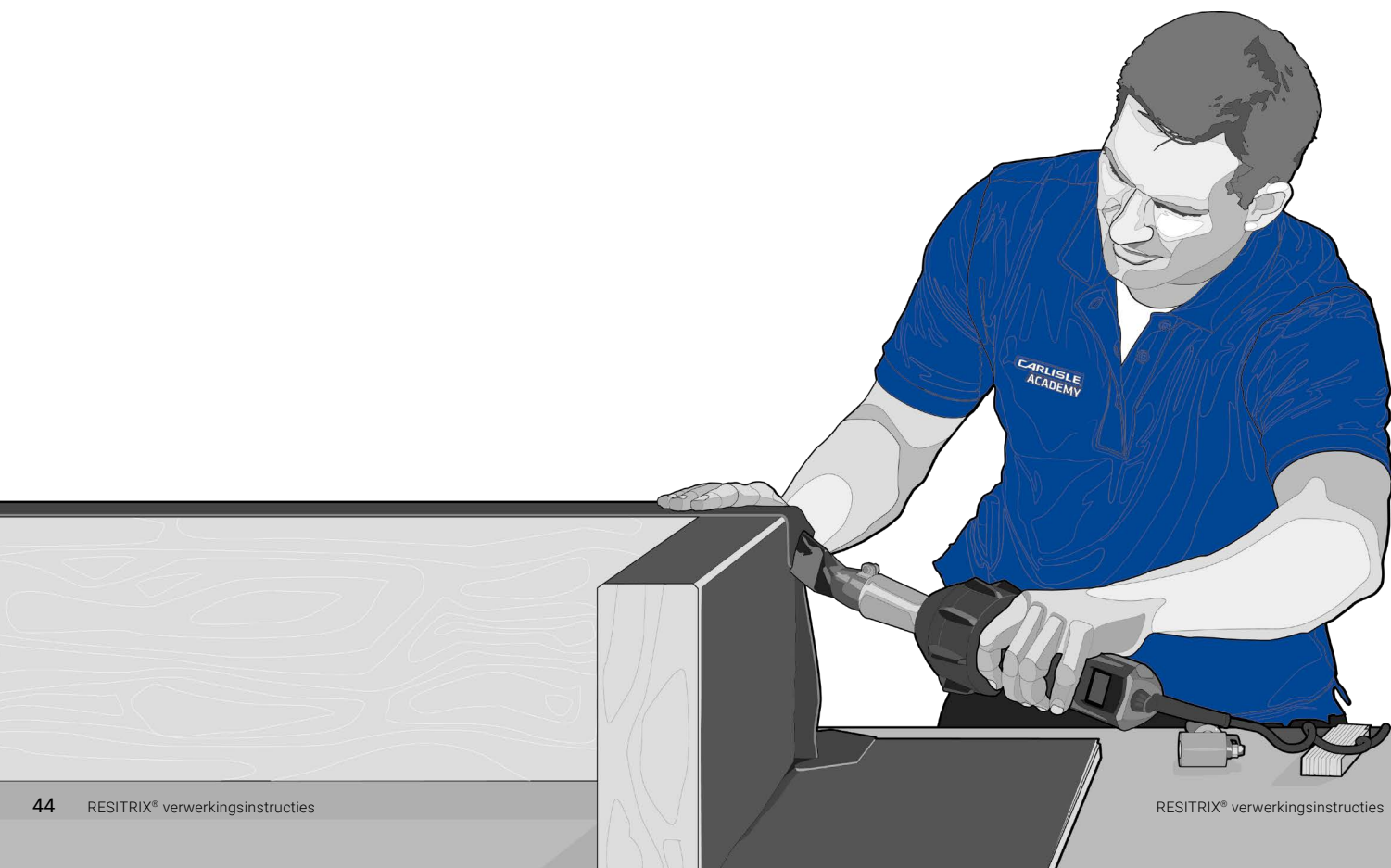
4.1 Ondergronden die geschikt zijn voor verkleving

De ondergrond volledig behandelen met hechtprimer FG 35. De dakrand en/of opstand wordt ingewerkt met een zo lang mogelijk strook RESITRIX® SKW. De release folie aan de onderzijde zo nodig in delen verwijderen en gelijkmatig aandrukken met een siliconenroller. Controleer op hechting! De strook aan de dakzijde door laten lopen tot op het dakvlak. Deze overlap is 100 mm bij het lassen met een handföhn. Voor het lassen met een automaat is dit 150 mm. De lasbreedte is min. 40 mm.

4.2 Ondergronden die niet geschikt zijn voor verkleving

Indien de stroken niet tegen de opstand gekleefd kunnen worden, moeten deze mechanisch bevestigd worden (alleen als verkleving NIET mogelijk is). Dit gebeurt zowel bovenaan de dakrand/opstand als in de overlap in het vlakke gedeelte. Bij een hoogte van meer dan 500 mm moet een tussenfixatie aangebracht worden. Alle naadverbindingen op zowel het vlakke deel, als ook de verbindingen tussen RESITRIX® in het verticale gedeelte, moeten conform richtlijnen geföhnd worden.

De randstrook aan de buitenrand van de dakrand op de ondergrond lassen voor een winddichte aansluiting.

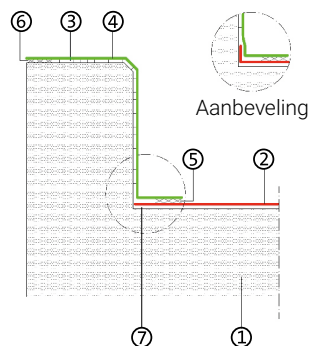


5. Complexe structuren

5.1 Verbindingen en afsluitingen

5.1.1 Verlijmd

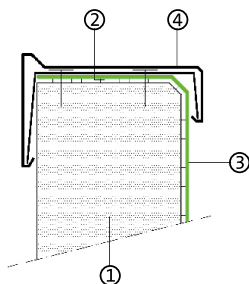
met de zelfklevende
RESITRIX® SK W Full Bond



Houdt u zich bij het vormen van alle hieronder weergegeven complexe structuren aan de algemene plaatsingsinstructies.

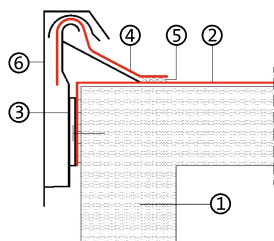
1. Ondergrond
2. RESITRIX® dakbaan (type overeenkomstig de gekozen bewerkingsvariant)
3. Ondergrondprimer FG 35 (over het gehele oppervlak)
4. Zelfklevende RESITRIX® dakbaan verlijmd
5. Zelfklevende RESITRIX® SK W Full Bond randafwerking aangesloten op de dakbaan
6. Zelfklevende RESITRIX® dakbaan met hete lucht gelast op dakrand of afdekprofiel
7. Als de dakbanen (RESITRIX® MB/RESITRIX® CL) in het vlak mechanisch zijn bevestigd, dient er een mechanische kimfixatie h.o.h. 250 mm te worden toegepast.

5.1.2 Afdekprofiel van metaal



1. Ondergrond
2. Ondergrondprimer FG 35 (over het gehele oppervlak)
3. SK W Full Bond dakbaan verlijmd
4. Afdekprofiel van metaal mechanisch bevestigd

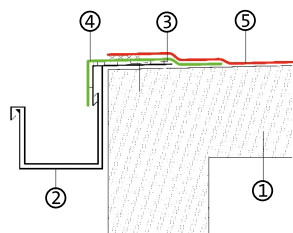
5.1.3 Meerdelig dakrandprofiel



1. Ondergrond
2. RESITRIX® dakbaan (type overeenkomstig de gekozen bewerkingsvariant)
3. Meerdelig dakrandprofiel mechanisch bevestigd (onderconstructie)
4. RESITRIX® afsluitstrook (type overeenkomstig de gekozen bewerkingsvariant) los gelegd en ingeklemd
5. RESITRIX® SK W Full Bond afsluitstrook op dakbaan met hete lucht gelast
6. Meerdelig dakrandprofiel (bovenconstructie)

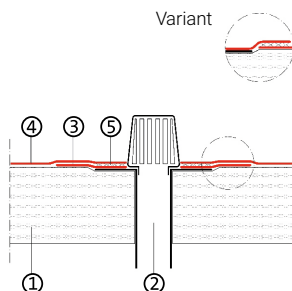
5.2 Waterafvoer van dak

5.2.1 Voorhangende dakgoot



1. Ondergrond
2. Voorhangende dakgoot mechanisch bevestigd
3. Ondergrondprimer FG 35 op vastzetplaat
4. RESITRIX® SK W Full Bond afsluitstrook verlijmd tot op de onderkant van de afsluitplaat
5. RESITRIX® dakbaan (type overeenkomstig de gekozen bewerkingsvariant) aan dakrand met hete lucht gelast op afsluitstrook

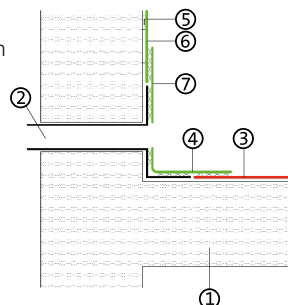
5.2.2 Hemelwaterafvoer



1. Ondergrond
2. Hemelwaterafvoer
3. RESITRIX® met prefab aansluitmanchet
4. RESITRIX® dakbaan (type overeenkomstig de gekozen bewerkingsvariant)
5. RESITRIX® prefab aansluitmanchet met hete lucht gelast aan de RESITRIX® dakbaan

5.2.3 Noodafvoer

met RESITRIX® aansluitmanch

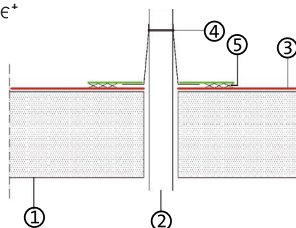


1. Ondergrond
2. Noodafvoer
3. RESITRIX® dakbaan (type overeenkomstig de gekozen bewerkingsvariant)
4. RESITRIX® SK W Full Bond aansluitmanchet met hete lucht gelast op flens en dakbaan
5. Ondergrondprimer FG 35 (over het gehele oppervlak)
6. RESITRIX® SK W Full Bond dakbaan verlijmd
7. RESITRIX® SK W Full Bond aansluitmanchet met hete lucht gelast op flens en verticale afdichting

5.3 Dakdoorvoeren

5.3.1 Dakdoorvoer

met RESITRIX® doorvoermanche*
(klein) – diameter 5-30 mm
(analoog: dakdoorvoer met
RESITRIX® doorvoermanchet
(groot) – diameter 35-100 mm)

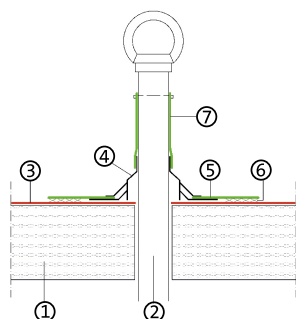


1. Ondergrond
2. Buisdoorvoer
(Ø 5-30 mm resp.
35-100 mm)
3. RESITRIX® dakbaan (type
overeenkomstig de gekozen
bewerkingsvariant)
4. RESITRIX® doorvoermanchet
met in de fabriek aangebracht
verbindingsmanchet, aan
bovenzijde met slangklem
vastgezet. Alternatief: Ver-
lenging met meegeleverde
krimpous mogelijk
5. RESITRIX® SK W Full Bond
verbindingsmanchet met hete
lucht gelast op dakbaan

5.4 Valbeveiligingen

5.4.1 Valbeveiliging

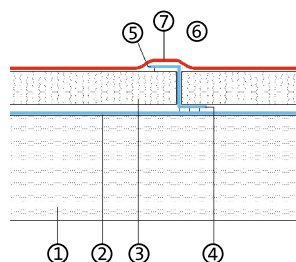
met verbindingsmanchet
(fabricaat: ST-Quadrat)



1. Ondergrond
2. Valbeveiliging
3. RESITRIX® dakbaan (type
overeenkomstig de gekozen
bewerkingsvariant)
4. PVC-veiligheidskap met
geïntegreerde bovenste
afdichtslang en slangklem
5. RESITRIX® SK W Full Bond
verbindingsmanchet
6. RESITRIX® SK W Full Bond
verbindingsmanchet op
dakbaan gelast met hete
lucht
7. Elastomeer-afdichtslang met
slangklem aan bovenzijde

5.5 Dagafsluiting t.b.v. isolatie

Afscherming bij isolatie

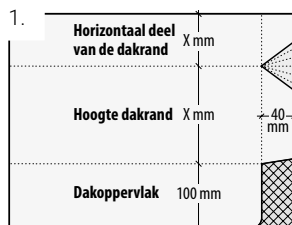


1. Ondergrond
2. ALUTRIX® 600/ALUTRIX® FR/
ALUTRIX® 2800 damp-
werende baan
3. Thermische isolatie
4. ALUTRIX® 600/ALUTRIX® FR/
ALUTRIX® 2800 afscherming
zelfklevend aangebracht op
dampwerende baan
5. ALUTRIX® 600/ALUTRIX® FR/
ALUTRIX® 2800 afscherming
zelfklevend aangebracht op
thermische isolatie
6. RESITRIX® dakbaan (type
overeenkomstig de gekozen
bewerkingsvariant)
7. Laatste RESITRIX® baan
(6) met een overlap van
tenminste 100 mm volledig
lassen op de eerder aange-
brachte (linkse) RESITRIX®
baan

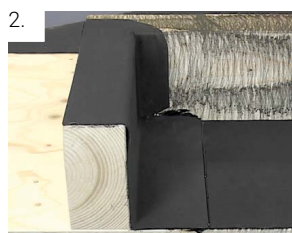
5.6 Binnen- en buitenhoeken

Het waterdicht inwerken van de binnen- en buitenhoeken wordt uitsluitend gedaan met RESITRIX® hoekstukken, welke zijn gemaakt uit RESITRIX® SK W Full Bond.

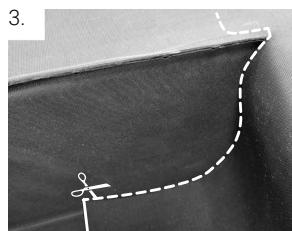
5.6.1 Afwerking van binnenhoeken



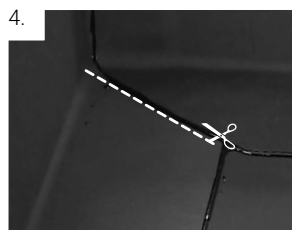
De afmetingen van de dakrandafwikkeling op de beschermfolie aan de achterzijde met duimstok en breekmesje voorzichtig op de beschermfolie markeren.



Eerste aansluitstrook gelegd.

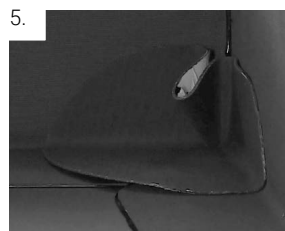


Snijden en kleven van de tweede aansluitstrook.



Maak een versteksneede bij het dakoppervlak en las vervolgens de tweede aansluitstrook.

De diameter en breedte van deze hoekstukken moeten 19 cm zijn. De hoekstukken worden onderling en op de ondergrond volledig gelast met hete lucht.



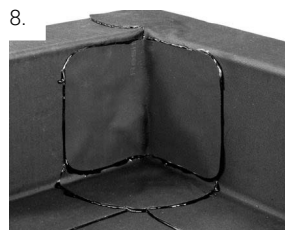
Plaats het prefab deel zonder vouwen en over het gehele oppervlak lassen.



Beschermfolie bij de vouw verwijderen met hete lucht lassen. De vouw met warme bitumen van een afvalstuk aan de dakrand bevestigen.



Prefab deel (tong) eerst in de hoeken (boven en onder) uittrekken (zie arcering). Vervolgens de tong over de vouw met een afstand van 3 mm boven de dakbaan plaatsen en over het gehele oppervlak lassen.

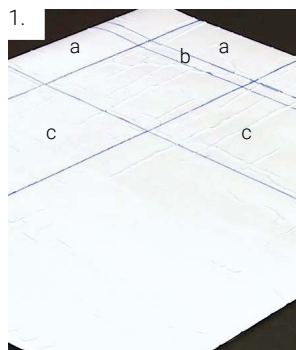


Voltooide binnenhoek.

5.6.2 Binnenhoek met vouw

Algemene opmerkingen:

Deze binnenhoek alleen uitvoeren na training door onze afdeling Techniek. Deze variant mag tot een maximale dakrandhoogte van 30 cm worden uitgevoerd.



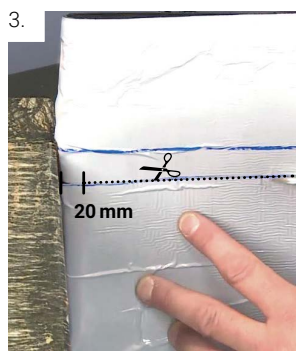
De afmetingen van de dakrand

- a) Dakrand boven
- b) Dakrand boven + 20 mm
- c) Dakrandhoogte

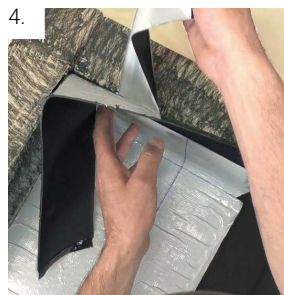
op de beschermfolie aan de achterzijde markeren en vervolgens voorzichtig met een breekmesje insnijden.



Aansluitstrook vouwen en nauwkeurig in de hoek plaatsen. Onderliggende beschermfolie verwijderen en strook kleven en aanrollen.



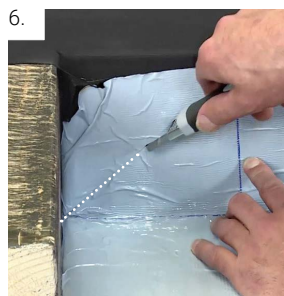
Aansluitstrook op lijn b tot 20 mm t.o.v. de hoek met een schaar inknippen.



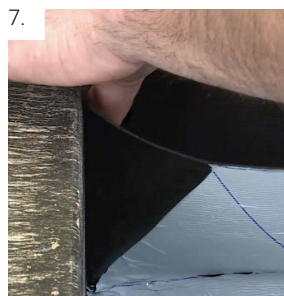
Folie aan de achterzijde (bovenzijde dakrand) verwijderen en de RESITRIX® aandrukken/aanrollen.



Aansluitmanchet op de laatste 20 mm uitrekken en over de hoek plaatsen. Overtollig materiaal verwijderen.



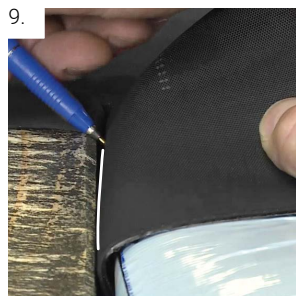
Folie aan de achterzijde vanuit de hoek diagonaal tot bovenzijde dakrand voorzichtig insnijden en verwijderen.



Vervolgens nauwkeurig in de verticale lijn kleven.



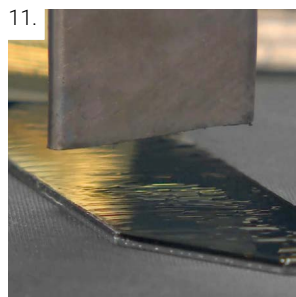
8. Aansluitheft naar boven klappen en in de hoek verwerken.



9. Bovenzijde dakrand aan Achterzijde van de RESITRIX® tot in de hoek markeren. Markering inknippen.



10. Hoek aanpassen en versteksnede maken. Folie aan de achterzijde (dakrandhoogte) verwijderen en RESITRIX® zonder vouwen aanrollen.



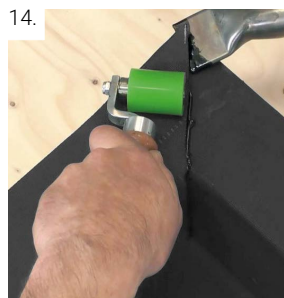
11. Bitumen van een reststuk verwarmen.



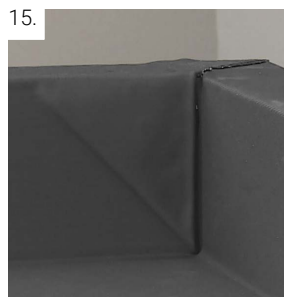
12. Reststuk in hoek plaatsen. Aansluitstrook tegen de hete bitumenmassa aandrukken en vervolgens reststuk naar boven eruit trekken.



13. Vouw met siliconenroller aanrollen.

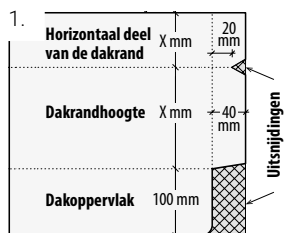


14. Rest van beschermfolie verwijderen en bovenzijde dakrand zonder vouwen lijmen/aanrollen. Vervolgens in overdekkingsgedeelte (bovenzijde dakrand) met hete lucht lassen.

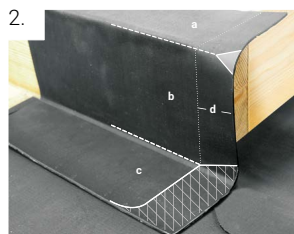


15. Voltooid binnenhoek.

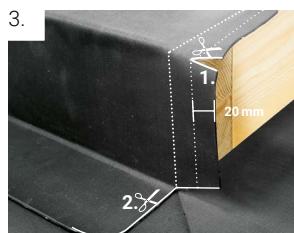
5.6.3 Vorming van buitenhoeken



De afmetingen van de dakrandafwikkeling op de beschermfolie aan de achterzijde met duimstok en breekmesje voorzichtig op de beschermfolie markeren.



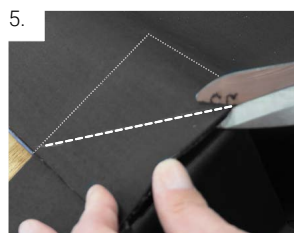
a) Horizontaal deel van de dakrand
 b) Dakrandhoogte
 c) Dakoppervlak
 d) Uitstekend gedeelte voor hoek (40 mm)



Uitstekend gedeelte boven 20 mm insnijden (1.) en uitstekende gedeelte onder tot de hoek insnijden (2.).



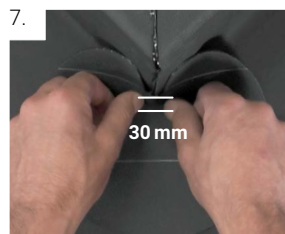
Vouw vormen
 1. Bovenste uitstekende gedeelte omslaan
 2. Zijdelingse uitstekende gedeelte tot de vouw omslaan en met hete lucht lassen.



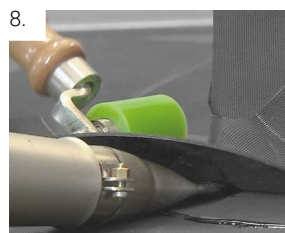
Tweede aansluitstrook plaatsen en in verstek op het horizontale deel van de dakrand maken.



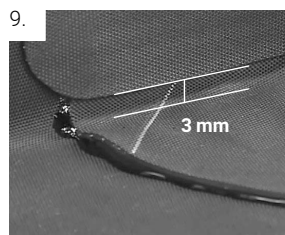
Kleven en lassen van de tweede aansluitstrook.



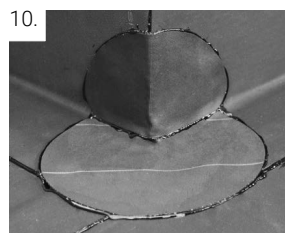
Plaats het prefab detail (niervorm) zonder vouwen in de hoek; overdekking in de hoek 30 mm (prefab).



Prefab detail over het gehele oppervlak lassen.



Plaats de halve cirkel met een afstand van 3 mm boven het dakoppervlak en over het gehele oppervlak lassen.



Voltooide buitenhoek.

CARLISLE®
Construction Materials BV

Industrieweg 16
8263 AD Kampen

T 038 339 33 33
E info@ccm-europe.com

BEZOEK ONS OP:



www.ccm-europe.com